

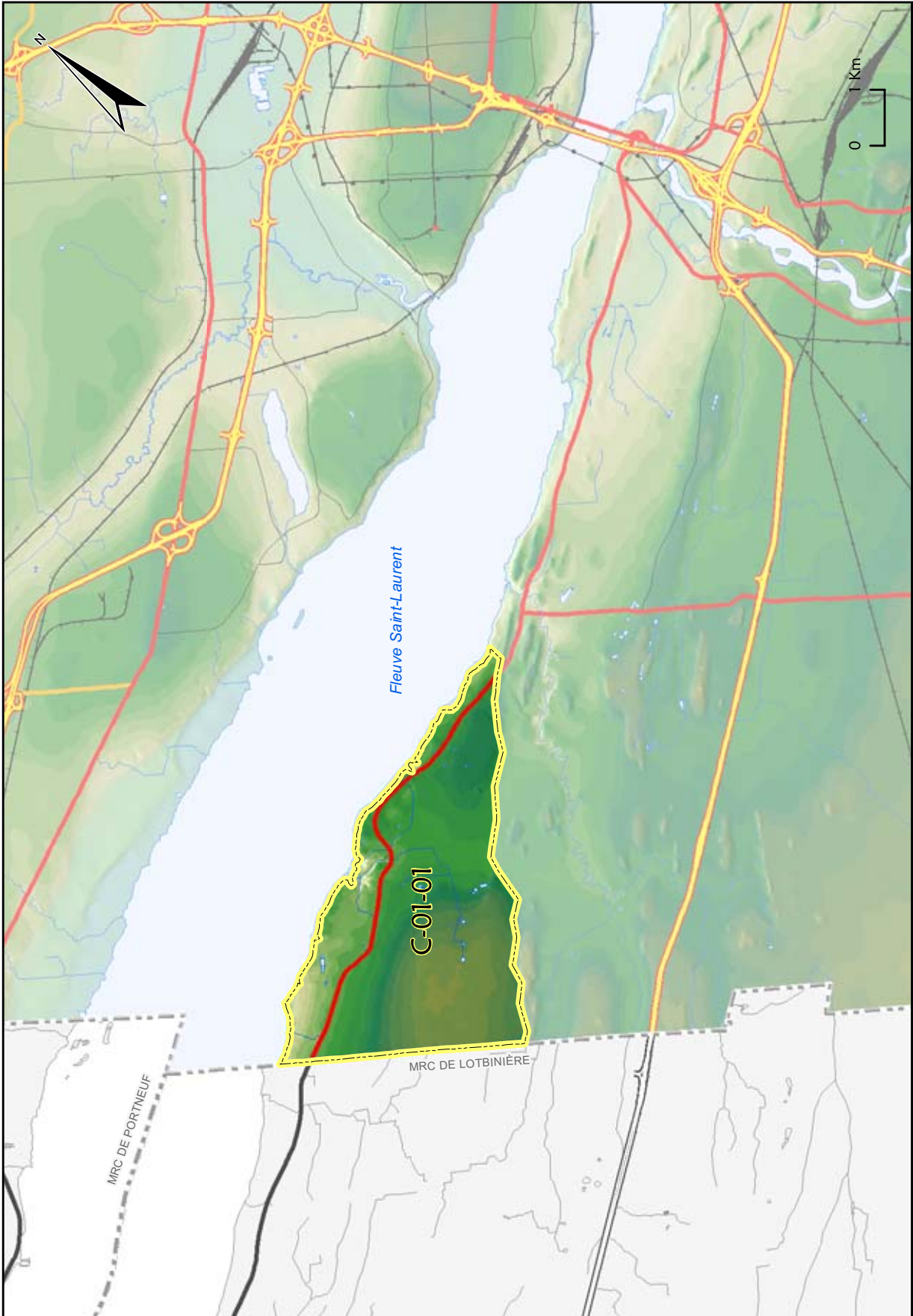
PAYSAGES DE LA PLAINE DE LOTBINIÈRE

La plaine de Lotbinière est un paysage régional qui ne touche qu'une petite portion de la CMQ. Sur le territoire de la CMQ, il ne touche que l'extrême ouest de l'arrondissement des Chutes-de-la-Chaudière-Ouest de la ville de Lévis. Il s'étend principalement sur le territoire de la MRC Lotbinière.

La forme de ce paysage régional est une plate forme inclinée légèrement vers le nord qui borde le fleuve. Le relief y est très doux.

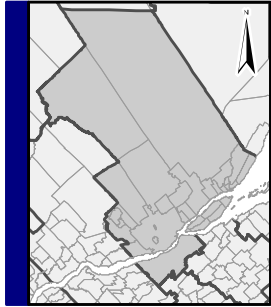
L'unité de paysage de ce paysage régional est :

<u>C-01-01</u> <u>COTEAU MARIE-VICTORIN</u>	109
---	-----



Coteau Marie-Victorin

LOCALISATION



1:4 200 000

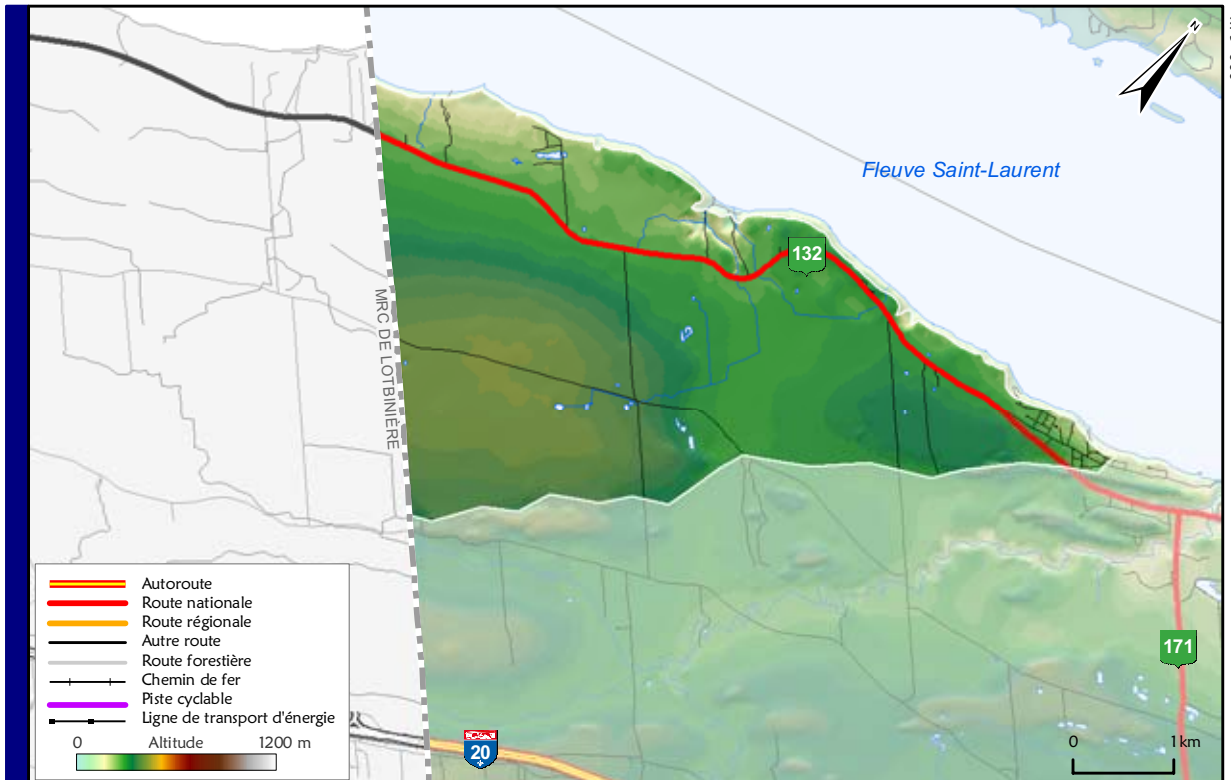
C-01-01

APERÇU

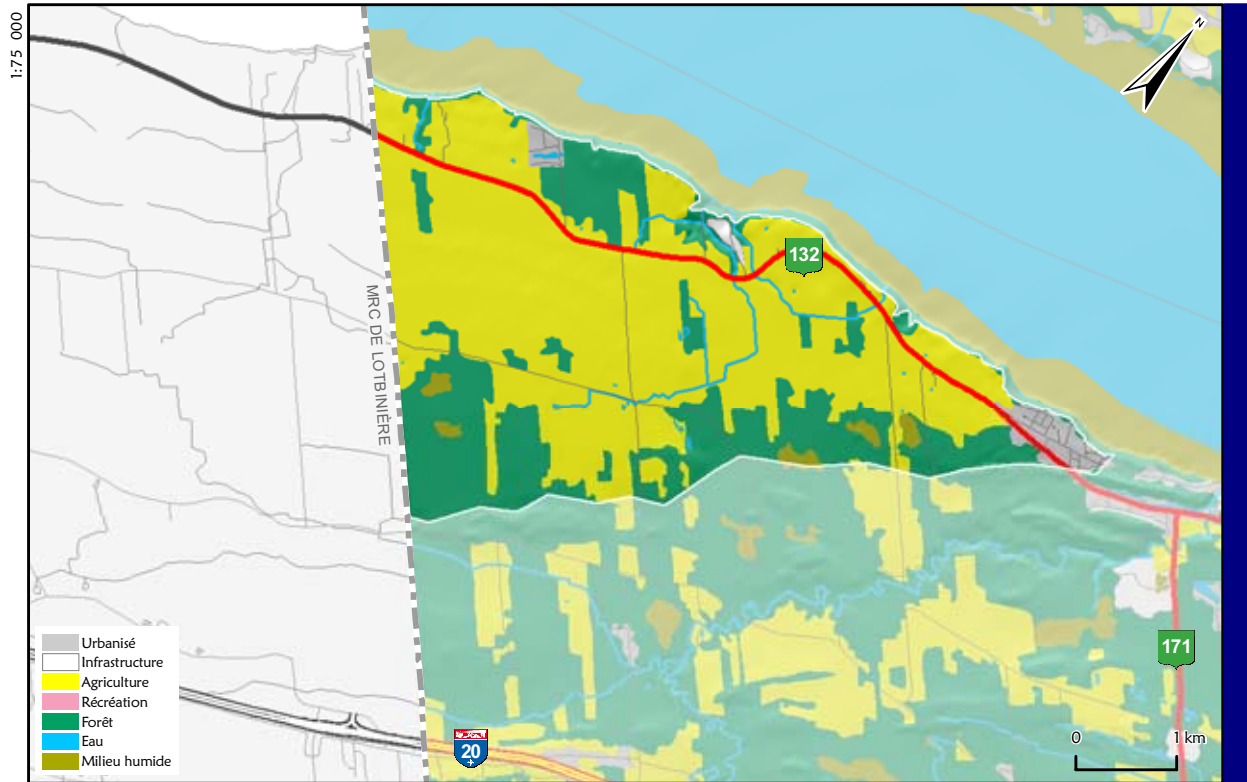


Pierre Laroche

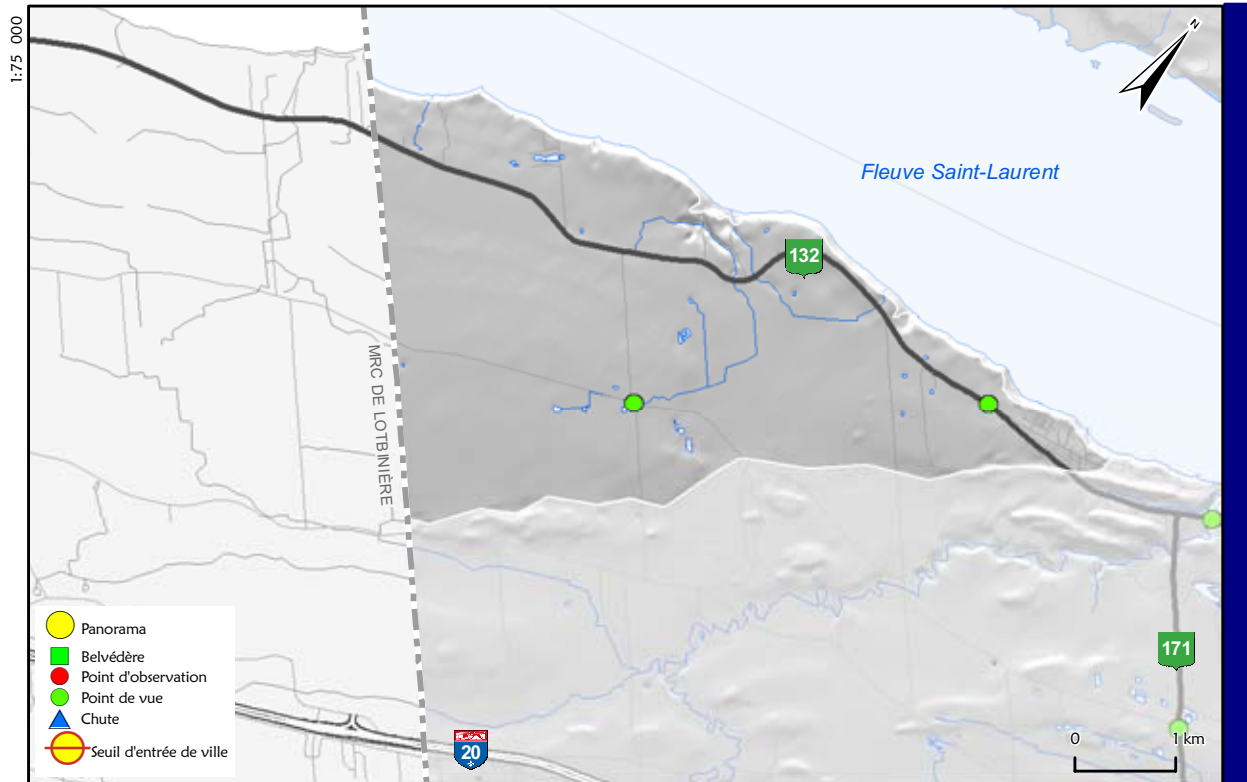
RELIEF



OCCUPATION DU SOL



PANORAMAS ET POINTS DE VUE

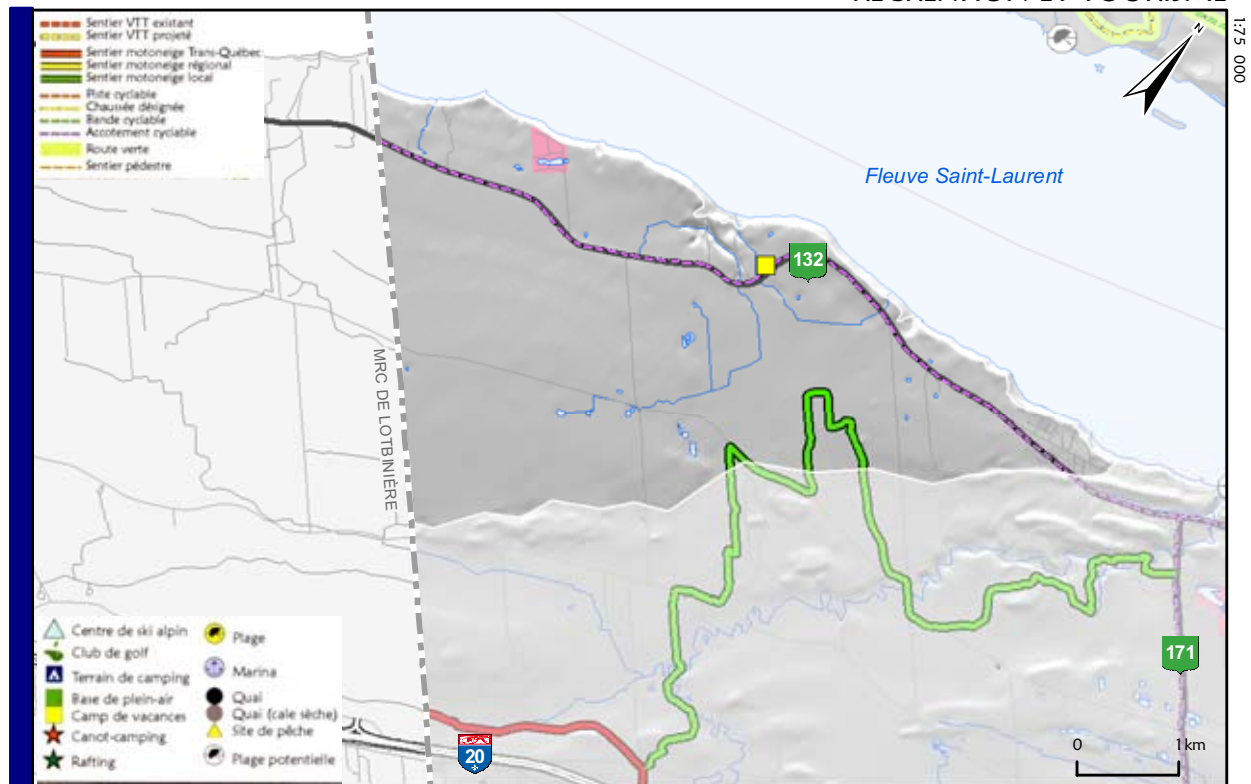


Coteau Marie-Victorin

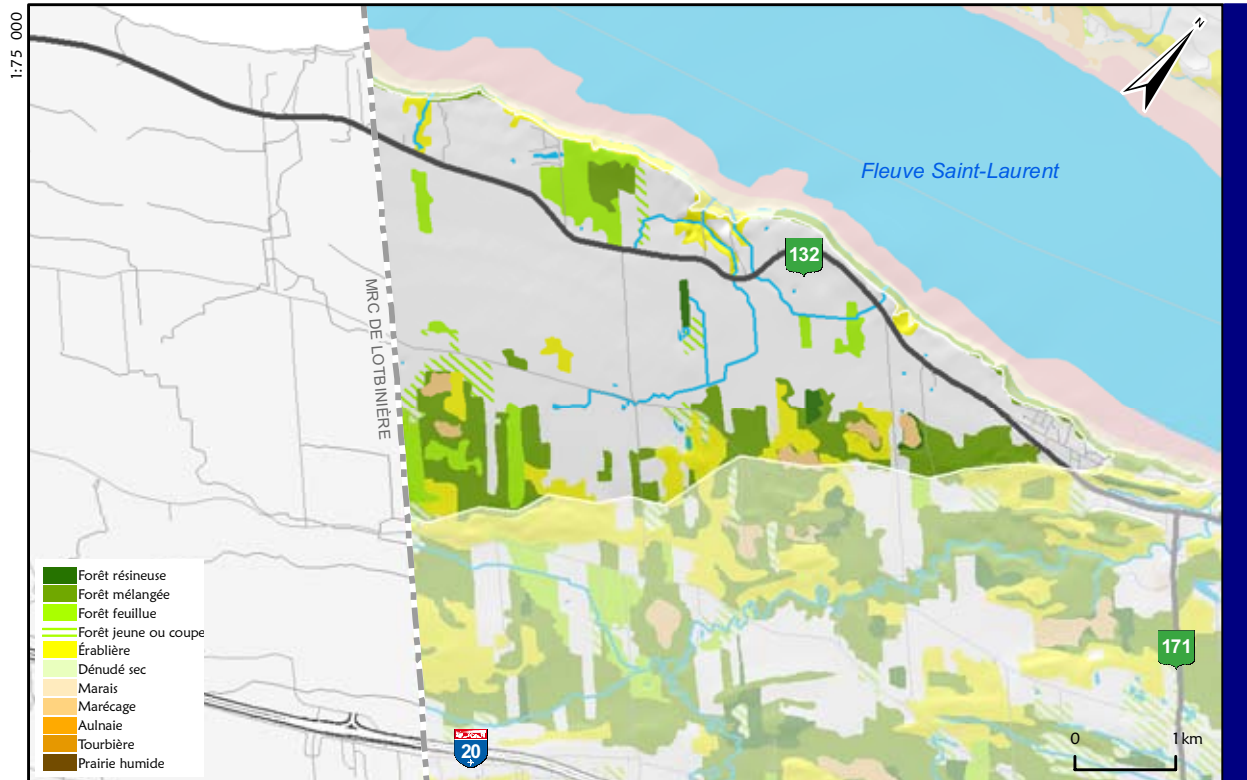
PATRIMOINE



RÉCRÉATION ET TOURISME



ÉCOLOGIE



STATISTIQUES

Superficie	17.8 km ²	
Localisation(s)	Lévis, arr. Les Chutes-de-la-Chaudière-Ouest (100.00%)	
Occupation du territoire		
Urbanisé	0.4 km ²	2.1%
Infrastructures	0.1 km ²	0.3%
Agriculture	11.8 km ²	66.4%
Récréation	0.1 km ²	0.6%
Forêt	5.1 km ²	28.9%
Milieus humides	0.2 km ²	1.3%
Eau	0.1 km ²	0.3%
	17.8 km ²	100.0%
Population	1 030 hab.	58 hab./km ²
Bâtiments	607 bat.	34 bat./km ²
Gestion du territoire	Terres publiques (gestion par la province de Québec):	0.0%
	Terres privées visées par la Loi sur la protection du territoire et des activités agricoles	97.7%

STATISTIQUES (SUITE)

INFRASTRUCTURES

Autoroutes	0,0 km	0,0%	
Routes nationales	8,2 km	31,2%	
Routes régionales	0,0 km	0,0%	
Routes collectrices	0,0 km	0,0%	
Routes locales et d'accès aux ressources	18,1 km	68,8%	
Routes	26,3 km	100,0%	1,48 km/km²
Chemin de fer	0,0 km		0,00 km/km²

RÉSEAUX RÉCRÉATIFS

Réseau cyclable	8,2 km	100,0%	
Réseau pédestre	0,0 km	0,0%	
Réseau impliquant seulement une activités physique	8,2 km		0,46 km/km²
Réseau de motoneige	2,5 km	100,0%	
Réseau de véhicules tous terrains (VTT)	0,0 km	0,0%	
Réseaux impliquant des véhicules moteurs	2,5 km		0,14 km/km²

ÉCOLOGIE

Milieux forestiers			
Érablière seulement	7,2%		24,9%
Forêt feuillue sans les érablières	6,1%		21,0%
Forêt feuillue incluant érablière		13,3%	
Forêts mélangées		12,0%	41,6%
Forêts résineuses		0,6%	2,2%
Dénudé sec		0,1%	0,2%
Coupe et régénération		2,9%	10,1%
		28,9%	100,0%
Milieux humides			
Tourbières boisées	0,0%		0,0%
Tourbière à sphaignes	0,0%		0,0%
Tourbières à carex	0,0%		0,0%
Tourbières		0,0%	
Aulnaies		0,0%	0,0%
Marécages		1,3%	100,0%
Marais		0,0%	0,0%
Prairies humides		0,0%	0,0%
Eaux peu profondes		0,0%	0,0%
		1,3%	100,0%
Dépôts de surface les plus abondants (géomorphologie)			
Dépôt marin (faciès d'eau peu profonde)		58,5%	
Dépôt marin (faciès d'eau profonde)		25,6%	
Dépôt marin, (faciès d'eau profonde), 50 à 100 cm d'épaisseur (affleur. rocheux rares)		6,9%	
		91,0%	
Relief exprimé en fonction des pentes			
Pente nulle : inclinaison de 0% à 3%		75,1%	
Pente faible : inclinaison de 4% à 8%		18,1%	
Pente douce : inclinaison de 9% à 15%		0,2%	
Pente modérée : inclinaison de 16% à 30%		0,0%	
Pente forte : inclinaison de 31% à 40%		0,0%	
Pente excessive : inclinaison de 41% et plus		6,7%	
Superficie entourée de pentes dont l'inclinaison est sup. à 41%		0,0%	
		100,0%	

COMMENTAIRES

Caractère emblématique

Notoriété à cause du village de Saint-Nicolas et du parcours champêtre et panoramique de la route 132.

Intérêt patrimonial

Éléments de patrimoine architectural concentrés le long de la route 132.

Attrait pour le tourisme

Piste cyclable sur accotement; Sentier de motoneige Trans-Québec et de catégorie locale.

Activité économique

Présence dominante d'activités agricoles; Présence du Vieux Saint-Nicolas avec activités commerciales à caractère local.

Qualité visuelle

Paysage majoritairement agricole avec points de vue sur la rive nord et l'estuaire.

Écologie

Zones agricoles avec de petits boisés et une zone d'urbanisation à l'est; Mention d'un écosystème forestier exceptionnel sur terrain privé (Cédrrière sèche); 25 % des boisés en érablière; Représentatif des secteurs agricoles de bonne qualité des plaines de la rive sud.

Accès public

Faible présence d'infrastructure d'accès publics.